

Общество с ограниченной ответственностью
«Прикладная археология»

ДОКУМЕНТАЦИЯ

содержащая результаты исследований, в соответствии с которыми определяется наличие или отсутствие объектов культурного наследия, включенных в реестр, выявленных объектов культурного наследия либо объектов, обладающих признаками объекта культурного наследия, на земельных участках, подлежащих воздействию земляных, строительных, мелиоративных, хозяйственных работ, работ по использованию лесов и иных работ по проекту строительства объекта:
«Реконструкция участка ЛЭП-110 кВ «Щёлоков – Аммоний» путем переноса линейного объекта по новым координатам в пределах участков с кадастровыми номерами 16:27:040401:1342, 16:27:040401:1344 и 16:27:040401:1386» в Менделеевском муниципальном районе Республики Татарстан

Директор ООО «Прикладная археология»



М.П.

к.и.н. К. Э. Истомин

Содержание:

Введение.....	2
§ 1. Сведения о проведенных археологических исследованиях.....	3
§ 2. Краткая природно-географическая и археологическая характеристика Предкамья.....	6
§ 3. Общие сведения о проектируемом объекте.....	13
§ 4. Выявленные археологические объекты в районе работ.....	14
§ 5. Обследование земельного участка.....	15
§ 6. Описание разведочных шурфов.....	17
Заключение.....	18
Иллюстрации.....	20

Введение.

Археологическому обследованию подвергся земельный участок хозяйственного объекта: «Реконструкция участка ЛЭП-110 кВ «Щёлоков – Аммоний» путем переноса линейного объекта по новым координатам в пределах участков с кадастровыми номерами 16:27:040401:1342, 16:27:040401:1344 и 16:27:040401:1386». Обследованный участок расположен в восточной части физико-географической и историко-археологической провинции Предкамья, в Менделеевском муниципальном районе Республики Татарстан, на водораздельной поверхности в глубине правобережья реки Кама, в районе села Гари и деревни Мишкино (Рис. 1; Рис. 2). Разведочное археологическое обследование указанного хозяйственного объекта производилось под руководством А.В. Лыганова, на основании Открытого листа №Р018-00103-00/01207916, выданного МК РФ «27» Мая 2024 года. Копия прилагается (Рис. 16).

Целью проводимых работ был поиск, а в случае обнаружения – привязка к территории проектируемого строительства, объектов археологического наследия любых типов. *Задачами* проводимых работ, в соответствии с методикой проведения археологической разведки, были: 1. визуальное натурное обследование участков проектируемых работ – в пешем порядке, с осмотром естественных разрушений дневной поверхности, а в случае обнаружения археологического подъемного материала – фиксация площади его распространения; 2. шурфовка участков дневной поверхности, наиболее перспективных для выявления объектов археологического наследия. 3. в случае

обнаружения объектов археологического наследия: 3.1. определение размеров и степени воздействия проектируемых хозяйственных работ на сохранность выявленных объектов археологического наследия; 3.2. определение характера, состава и объёмов необходимых специальных охранных археологических мероприятий на выявленных объектах археологического наследия в зонах проектируемого строительства.

§ 1. Сведения о проведенных археологических исследованиях.

Археологические разведочные исследования проводились в соответствии с принятыми методами археологической разведки и методическими указаниями Института археологии РАН. Изучение территории производилось в ходе пешего натурного обследования участков современной дневной поверхности с осмотром её естественных (обнажения, промоины, ямы и пр.) и антропогенных разрушений (пашня, траншеи, абразионные уступы водохранилищ и пр.). Осуществлялся как визуальный осмотр участка отводимого объекта, его микрорельефа и имеющихся там обнажений, так и шурфовка (либо зачистка обнажений) на наиболее перспективных, с точки зрения обнаружения следов культурного слоя, участках дневной поверхности.

Методика разведочного обследования земельных участков проектируемых хозяйственных объектов, определялась действующими методическими указаниями¹ и основной целью работ, а именно – выявлением памятников археологии в зоне освоения хозяйственного объекта для обеспечения, в случае необходимости, охранных археологических мероприятий на их территории.

Работы включали в себя сплошное пешее обследование территории на отводимом земельном участке. С целью фиксации культурных остатков осмотру подвергались различного рода нарушения почвенного покрова: распаханые участки, осыпи, траншеи и ямы. Территория обследуемого участка фиксировалась на фото. Особым видом работ являлась закладка рекогносцировочных шурфов. Исходя из «Положения о порядке проведения археологических полевых работ и

¹ Положение о порядке проведения археологических полевых работ и составления научной отчётной документации (в действующей редакции).

составления научной отчетной документации» шурфовка производилась на всех участках, перспективных для размещения памятников археологии любого типа.

Планирование и проведение указанных археологических исследований имело три основных этапа. На *первом*, подготовительном этапе осуществлялся сбор и анализ имеющихся и известных автору архивных, картографических и геолого-геоморфологических данных по планируемым регионам и местам работ. Изучалась литература и отчеты о предыдущих археологических исследованиях в планируемых регионах работ. В ходе *второго*, полевого этапа работ, осуществлялся выезд на место их проведения, проводилось натурное обследование местности, с его визуальным осмотром и определением основных геолого-геоморфологических признаков. Определялись места возможного размещения археологических объектов и осматривались встречающиеся здесь обнажения грунта естественного и антропогенного происхождения, производилась закладка археологических шурфов. На *третьем* этапе, заключительном этапе исследований производилась камеральная и лабораторная (при необходимости) обработка всех полученных полевых археологических материалов. Все данные и сведения сводились в настоящий отчет.

В момент проведения обследования дневные поверхности всех земельных участков были доступны для поиска подъёмного материала. Дневные поверхности большинства участков были вскрыты различными обнажениями – преимущественно антропогенного характера. Площадки для закладки разведочных шурфов были выбраны нами в местах, наиболее перспективных для расположения любых памятников археологии различных исторических эпох. Преимущественно выбирались задернованные участки. Земляные работы (закладка шурфов), выполнялись с учетом требований «Положения о порядке проведения археологических полевых работ (археологических раскопок и разведок) и составления научной отчётной документации». При работе с шурфами соблюдался следующий порядок:

- Местоположение шурфов отмечалось при помощи приборов систем глобального позиционирования. За базовую точку привязки обычно принимался северо-восточный угол шурфа.

- Шурфы, размерами 1×1 м, ориентированы стенками по сторонам света, зачистки обнажений, размерами 2×1 м или 2×0.5 м, ориентировались по направлению исследуемого обрыва.
- Выемка грунта из шурфа производилась по условным горизонтам мощностью 20 см до материковой поверхности, с обязательной зачисткой последней.
- После выемки грунта из каждого шурфа производилось описание его стратиграфии и фотофиксация с использованием масштабной рейки. В случае отсутствия культурного слоя и артефактов в шурфах, фотографировалась лишь одна из стенок каждого разведочного шурфа.
- Шурфы прокапывались от современной дневной поверхности до материковых (дочетвертичных, либо стерильных четвертичных отложений). Их борта и подошва зачищались.
- По завершении работ все шурфы в обязательном порядке рекультивировались. Делались фотографии засыпанных шурфов.

Места заложения шурфов и зачисток обнажений привязывались в глобальной системе координат (WGS84). Определение координат производилось с помощью пользовательских приборов компании Garmin: «Montana 650t» и Garmin GPSMAP 76CSx, точность определения составляла 3 – 5 м. Фотофиксация местности, шурфов и зачисток выполнялась с помощью цифрового фотоаппарата фирмы «Canon», модель «PowerShot SX 20». Местоположение шурфов и зачисток обозначалось на карте.

Проводилось описание общей географической и геоморфологической ситуации в месте расположения исследованных земельных участков. Делалось описание характеристик рельефа, топографических особенностей местности, выявленных характеристик литологических горизонтов и культурного слоя – в случае его обнаружения. Анализировались характеристики и состояние палеорельефа и с учётом данных палеоклиматологии. В момент проведения обследования дневные поверхности всех земельных участков были доступны для поиска подъёмного материала. Площадки для закладки разведочных шурфов были выбраны в местах, наиболее перспективных для расположения памятников археологии различных исторических эпох.

Следует сказать, что для территорий Татарстана характерна особая геоморфологическая ситуация, когда на большей части его территории покровные четвертичные отложения, которые могут вмещать в себя следы жизни и деятельности древнего населения, весьма маломощны и практически везде

полностью перекрываются глубиной современной пахоты. С одной стороны это создаёт условия для эффективного поиска поселенческих объектов, с другой стороны – учитывая, что практически все пригодные сельскохозяйственные земли в настоящее время распахиваются – это полностью разрушает культурный слой средневековых селищ и многих первобытных поселений. Не потревоженный слой сохраняется здесь только в пределах объектов заглублённых в материк.

§ 2. Краткая природно-географическая и археологическая характеристика Предкамья.

Физико-географическая и историко-культурная провинция Предкамья занимает территории к северу от русла реки Камы и разделено рекой Вяткой на две части – западную и восточную. По схеме геоморфологического районирования здесь выделяется два типа геоморфологических районов. Большую часть территорий как западного, так и восточного Предкамья занимает *денудационная равнина Предкамского пермского возвышенного плато*. Второй тип рельефа: *Заволжская древнечетвертичная террасово-аккумулятивная равнина*, связан с долиной Волги и распространен вблизи её современного русла в самой западной и юго-западной частях Предкамья². Основную роль в формировании оснований современных дневных поверхностей здесь играют пермские отложения Казанского и Татарского ярусов, неогеновые отложения Акчагыльской свиты³ подстилают в основном Заволжскую древнечетвертичную равнину.

Западная, наибольшая по площади, часть Предкамья представляет собой междуречье Волги и Вятки. Этот водораздел, близкий по форме к четырехугольнику, круто обрывается к Вятке и Каме и очень полого спускается к Волге. Восточная часть Предкамья, значительно меньшая по площади, занимает междуречье Вятки и Камы. Асимметричная в горизонтальном распространении эта территория со средней абсолютной высотой 150 м имеет всхолмленную более или менее однородную поверхность, разрезанную множеством речных долин с пологими склонами. Основные из них – долины рек Ашит, Казанка, Меша, Бурец,

² Ступишин А.В. Сетка физико-географических районов среднего Поволжья в м-бе 1:1500000 // Учёные записки Казанского Университета, т.120, кн.2. Казань, 1960.

³ Геологическая карта Республики Татарстан. М 1:1700000.

Шия, Шумбут, Ошняк, Брыска. Изрезанность поверхности усиливается овражной сетью, которая во многих местах образовала удобные для строительства укрепленных городищ мысы-стрелки, особенно у крутых берегов Волги, Камы и Вятки. Поверхность восточной части Предкамья, рассеченная реками Тойма и Иж на водоразделы, ничем существенно не отличается от западной. В целом рельеф Предкамья умеренно холмистый, с мягкими очертаниями и невысокими холмами и увалами, сильно изрезанный речной сетью.

На пологих склонах рек с их широкими пойменными лугами сосредоточилась и ныне в основном сеть деревень, расположенных преимущественно у ключей. Многочисленные ключи образуют притоки указанных рек. В хозяйственной жизни местного населения роль их огромна. Запруженные у многих селений мелкие реки часто используются для установки мельниц и как бассейны для разведения водоплавающей птицы или рыбы. В описании гидрографии Предкамья следует упомянуть о многочисленных озерах и озерах-старицах, которые находились, до образования Куйбышевского водохранилища, главным образом в левобережье Волги. На берегах этих водоемов, заливавшихся в половодье и богатых рыбой, было сосредоточено большое число поселений неолитической и бронзовой эпох. Удобными местами для поселений этих периодов являлись и боровые террасы – вторая и третья речные террасы, покрытые песчаными дюнами.

Основными видами почв Предкамья являются подзолы с небольшими участками чернозема, расположенными узкими полосами по долинам рек Иж в Агрызском районе и Меши в Лаишевском. Присутствуют здесь и участки песчаных почв, занятых сосновыми лесами⁴. Такой характер почв связан с историей растительности этого региона, близкого к границе распространения южной тайги. Эта территория длительное время находилась в пределах лесной зоны Восточной Европы. В настоящее время леса здесь в значительной мере истреблены как в ранние периоды появления земледелия, так и в современную пору. Однако, несмотря на это, Предкамье и сейчас остается наиболее залесенной частью территории Татарстана. Леса здесь преимущественно хвойные. Огромные

⁴ Очерки по географии Татарии. Казань, 1957.

массивы елово-пихтовых, сосновых, а также смешанных лесов имеются как в восточной, так и в западной частях Предкамья.

Интерес к археологическим памятникам Предкамья появился еще в конце XVIII века, когда И.П. Рычковым были даны первые описания некоторых болгарских памятников расположенных на Казанке и Каме⁵. Позднее А. Артемьев, в 1856 году, отметил и описал несколько болгарских городищ в пределах Казанского, Лаишевского и Мамадышского уездов Казанской губернии⁶. В 1858 году были проведены первые широкие раскопки Ананьинского могильника⁷. В 60 - 70-е годы XIX века начинается деятельность известных казанских краеведов: А.Ф. Лихачева, В.И. Заусайлова, Э.Д. Пельцама, Н.Ф. Высоцкого и других, по сбору древних каменных орудий в Казанской губернии. Появляются первые своды К.И. Невоструева и С.М. Шпилевского по памятникам болгарской эпохи⁸. В конце 70-х – начале 80-х годов в окрестностях города Казани А.Ф. Лихачевым, А.А. Штукенбергом и Н.Ф. Высоцким была открыта и исследована серия стоянок эпохи неолита и бронзы⁹.

Общество археологии, истории и этнографии, созданное в 1878 году при Казанском университете, провело в конце XIX – начале XX веков большую работу по выявлению и изучению археологических памятников края. Результатом проведенных исследований стали работы А.А. Штукенберга¹⁰, Н.Ф. Высоцкого¹¹, П.Н. Кротова¹², В.И. Заусайлова¹³ по памятникам эпох каменного века и бронзы;

⁵ Рычков П.И. Журнал или дневные записки путешествия капитана Рычкова по разным провинциям Российского государства. Спб., 1770.

⁶ Артемьев А. Список населенных мест Казанской губернии. СПб., 1856.

⁷ Алабин П.В. Ананьинский могильник. // «Вятские губернские ведомости», № 27-30, 1859.; Алабин П.В. Ананьинский могильник. // «Вестник Русского географического общества», №6, 1860.

⁸ Невоструев К.И. О городищах древнего Волжско-Болгарского и Казанского царств в нынешних губерниях Казанской, Симбирской, Самарской и Вятской // Труды I Археологического съезда. М., 1871. Т. II.; Шпилевский С.М. Древние города и другие болгарско-татарские памятники в Казанской губернии. Казань, 1877.

⁹ Высоцкий Н.Ф. Каменный век в Казанской губернии. // «Известия Общества истории археологии и этнографии при Казанском Императорском Университете», т. XXIII, вып.6, 1908.

¹⁰ Штукенберг А.А. Материалы для изучения медного (бронзового) века восточной полосы Европейской России // Труды ИОАИЭ, Т. XVII, вып. 4. Казань, 1901.

¹¹ Указ. соч.

¹² Кротов П.И. О новых поселениях каменного века в Казанской губернии (у с. Кокшайского и д. Ст. Кокузы) // Труды ИОАИЭ, Т. XXI, вып. 3. Казань, 1905.

¹³ Заусайлов В.И. Древние каменные орудия, собранные в пределах Казанской губернии.

П.А. Пономарева¹⁴, Ф.Д. Нефедова¹⁵ по памятникам ананьинской культуры; А.А. Спицына¹⁶ по памятникам пьяноборского времени; И.А. Износкова¹⁷, Е.Т. Соловьева¹⁸, В.Л. Борисова¹⁹ по памятникам болгарского времени.

В советское время изучение археологических памятников края продолжается силами местных краеведов и столичных исследователей. В конце 20-х годов Н.И. Воробьевым²⁰, И.Н. Бороздиным²¹, Н.Ф. Калининым²² проводится изучение болгаро-татарских памятников, в том числе и эпиграфических. Тогда же В.Ф. Смолиным и М.Г. Худяковым была предпринята попытка составления первых тематических карт по археологическим памятникам²³. В 30 - 40-е годы выходит ряд обобщающих работ по эпохе бронзы и раннего железа и возобновляются исследования стоянок приказанской культуры.

После Великой Отечественной войны начинается систематическое и планомерное изучение археологических памятников Татарстана. Археологическая экспедиция ИЯЛИ КФАН СССР под руководством Н.Ф.Калинина уточнила местоположение ранее известных и открыла несколько новых памятников эпохи

Казанский уезд. Казань, 1884.

¹⁴ Пономарев П.А. Предварительное сообщение о результатах раскопок в Лаишевском уезде близ с. Шурана и дер. Сорочьих Гор, произведенных летом 1881 года // Труды ИОАИЭ, Т. III, Казань, 1884; Пономарев П.А. Материалы для характеристики бронзовой эпохи Камско-Волжского края. Ананьинский могильник (археологический этюд) // Труды ИОАИЭ, Т. X, вып. 4. Казань, 1892.

¹⁵ Нефедов Ф.Д. Отчет об археологических исследованиях в Прикамье, проведенных летом 1893 и 1894 гг. // МАВГР. М., 1899. Вып. III.

¹⁶ Спицын А.А. Приуральский край. Археологические розыскания о древнейших обитателях Вятской губернии // МАВГР, Вып. I. СПб., 1893.

¹⁷ Износков И.А. Список населенных мест Казанского уезда с кратким его описанием // КГВ. 1885. № 107, 121.; Износков И.А. О городищах в бассейне речки Кирменки Мамадышского уезда // Труды ИОАИЭ, Т. VI, вып. 1. Казань, 1886.

¹⁸ Соловьев Е.Т. Где был древний болгарский город Керманчук? // Труды ИОАИЭ, Т. IV. Казань, 1884; Соловьев Е.Т. О могильных памятниках близ села Русские Кирмени в Мамадышском уезде Казанской губернии // Тр. IV Археологического Съезда, Т. I. Казань, 1884.

¹⁹ Борисов В.Л. Древние поселения близ деревни Старый Урмат Казанского уезда // Труды ИОАИЭ, Т. XVII, вып. 1. Казань, 1901.

²⁰ Воробьев Н.И. Историко-этнографическая поездка в Мамадышский кантон ТССР // ВНОТ, № 4. Казань, 1926; Воробьев Н.И. О болгаро-татарских надгробных камнях Мамадышского кантона // МОРРПТ, Вып. 3. Казань, 1929.

²¹ Бороздин И.Н. Археологические разведки в Кремле (близ Киприяновой церкви) // МОРРПТ, Вып. 3. Казань, 1929. Бороздин И.Н. Два татарских надгробия близ городища «Иски Казан» // МОРРПТ, Вып. 4. Казань, 1930.

²² Калинин Н.Ф. Город Казань // Археологические исследования 1934-1936 г.г. М.; Л., 1941.

²³ Смолин В.Ф. Археологический очерк Татарской Республики. Казань, 1925; Худяков М.Г. Ананьинская культура // Казанский губернский музей за 25 лет. Казань, 1923.

бронзы и болгарского времени в бассейне Казанки (1945 г.), а в бассейне Меши и по правому берегу Камы (в 1948 г.) выявила большое число разнообразных археологических памятников²⁴.

Широкие археологические исследования в районах Приказанского Поволжья и на Нижней Каме были проведены в начале 50-х годов в связи с развернувшимися здесь работами по подготовке ложа водохранилища Куйбышевской ГЭС. В 1950 году здесь были проведены археологические разведки, а в 1951 – 1954 годах археологические раскопки на Займищенских, Атабаевских, Карташихинских, Обсерваторских стоянках эпохи неолита и бронзы, Именьковском городище, Казанском кремле и других памятниках²⁵. В 1955 г. археологическими разведками были охвачены Рыбно-Слободский, Пестречинский, Мамадышский, Сабинский районы Татарстана²⁶, в 1956 г. крайние северные районы, а в 1958 г. районы к востоку от Вятки²⁷.

После заполнения ложа водохранилища, развернулись работы по изучению археологических памятников отдельных периодов. Были открыты первые «чистые» памятники эпохи неолита, определилась культурная принадлежность памятников эпохи поздней бронзы – приказанских, началось углубленное изучение памятников пьяноборского времени. В результате раскопок Именьковского городища, Рождественского археологического комплекса определилась археологическая культура предболгарского времени, получившая наименование именьковской. Начато изучение археологических памятников времени Казанского ханства, широко и фундаментально исследованы Г.В. Юсуповым болгаро-татарские эпиграфические памятники²⁸.

С 1961 года начались работы по систематическому наблюдению за археологическими памятниками, оказавшимися в зоне воздействия

²⁴ Калинин Н.Ф. Древнейшее население на территории Татарии. // Материалы по истории Татарии, вып.1, 1948.

²⁵ Калинин Н.Ф. Халиков А.Х. Поселения эпохи бронзы в Приказанском Поволжье по раскопкам 1951-1952 г.г. // МИА, № 42. М., 1954; Калинин Н.Ф. Халиков А.Х. Итоги археологических работ за 1945-1952-гг. // Тр. КФАН СССР. Сер. ист. наук. Казань, 1954.

²⁶ Отчёт о работах археологической экспедиции ИЯЛИ КФАН СССР за 1955 год. Часть I и II. Архив ИА АНТ, Фонд №5, Описание, № 38.

²⁷ Халиков А.Х. Очерки истории населения Марийского края в эпоху железа. Труды Марийской археологической экспедиции, т. II. – Йошкар-Ола, 1962.

²⁸ Юсупов Г.В. Введение в болгаро-татарскую эпиграфику. М.; Л., 1960.

Куйбышевского водохранилища. Эти работы привели к открытию и изучению более чем 200 археологических памятников Предкамья от эпохи мезолита до позднего средневековья включительно. С 1968 по 1977 годы осуществлялись отдельные археологические разведочные маршруты в бассейнах рек Казанка, Меша, Шешма, Вятка, Тойма, Иж. Проводились углубленные археологические исследования узловых памятников региона – эпохи бронзы, раннего железа и предбулгарского времени, Казанского кремля, Иски-Казани. Вышли монографические работы, подытоживающие достижения в области изучения памятников эпохи мезолита, неолита и бронзы, раннего железа, пьяноборского времени, азелинской, мазунинской и именьковской культур, эпохи Волжской Булгарии и Казанского ханства²⁹.

Огромная работа была проведена в 1993 – 2005 годах по археологическому изучению территории города Казани и его ближайшей округи в связи с подготовкой к празднованию тысячелетия основания Казани и осуществлением на территории города крупных инфраструктурных проектов. Работа эта продолжается и в настоящее время. В 2011 разведочные исследования в Предкамье на территории города Казани, в Арском, Агрызском, Лаишевском, Рыбно-Слободском, Сабинском и Тюлячинском районах провёл К.Э. Истомин. Здесь им было открыто несколько новых местонахождений и позднесредневековое *Куюковское поселение (Казамат)*³⁰. Эти разведочные работы были продолжены в 2012 году на территориях Елабужского, Мамадышского, Менделеевского и Пестречинского районов и выявлены *Чиршинское поселение, Тогашевское местонахождение, местонахождение «Пионерлагерь»*³¹.

В 90-е и 2000-е годы в Предкамье работали небольшие разведочные экспедиции Института истории АН РТ и Министерства культуры РТ, связанные с обследованием строящихся и проектируемых хозяйственных объектов. В

²⁹ Габяшев Р.С., Казаков Е.П. и др. Археологические памятники Татарии в зоне Куйбышевского водохранилища // Из археологии Волго-Камья. Казань, 1976.

³⁰ Истомин К.Э. Отчёт о проведении разведочных археологических работ на территории муниципальных районов Республики Татарстан в 2011 и 2012 годах. Казань, 2015. с. 40-54; 74-85; 101-110; 122-124.

³¹ Отчёт о разведочных археологических исследованиях в Республике Татарстан в 2012 году. Казань, 2015. с. 36-42; 53-59; 63-66.

последнее время, особенно, начиная с 2012 года, после введения процедуры государственной историко-культурной экспертизы проектов строительства, в микрорайоне Предкамья эта работа значительно активизировалась, особенно в приказанском промышленном районе и на территории восточной части Предкамья. Так, в 2015 году К.Э. Истомин провел обследование территории Восточно-Анзирского месторождения нефти³²; объектов нового автодорожного³³ и жилищного строительства³⁴. В 2016 году он же пытался выявить территорию Елышевского I селища, однако выяснилось, что оно уничтожено³⁵. В 2016 году М.С. Чаплыгиным проведено обследование территорий хозяйственного освоения в Елабужском, Мамадышском и Менделеевском районах и выявлен новый памятник – *Мальцевская IV стоянка*³⁶. Тогда же, ещё один новый памятник – *Тураевское селище*, был выявлен В.С. Горбуновым при обследовании территории Ольгинского нефтяного месторождения в Менделеевском районе³⁷. В 2017 году исследования практически всех районов Предкамья от Казани до границы с Удмуртией произвела Д.Ю. Ефремова в связи с обследованием трассы ЛЭП «Щёлоков – Центральная» и других объектов, новые памятники не выявлены,

³² Истомин К.Э. Отчёт о выполненных археологических полевых работах на земельных участках, подлежащих воздействию земляных, строительных, мелиоративных и (или) хозяйственных работ по объекту: «Обустройство кустов скважин №1057, №1059, №1036, №671 Восточно-Анзирского месторождения» в Елабужском муниципальном районе Республики Татарстан в 2015 году. Казань, 2015.

³³ Истомин К.Э. Отчёт о проведении разведочного археологического обследования земельных участков, подлежащих хозяйственному освоению по объектам: «Строительство автодороги Подъезд к д.Кзыл-Иль в Лаишевском муниципальном районе Республики Татарстан»; «Строительство автодороги Подъезд к д. Малые Турнали в Арском муниципальном районе Республики Татарстан» в 2015 году. Казань, 2016.

³⁴ Истомин К.Э. Отчёт о выполненных археологических разведочных работах на земельных участках, подлежащих хозяйственному освоению по объекту: «Строительство очистных сооружений хозяйственно-бытовой канализации в жилом комплексе «Усадьба Царёво» Пестречинского района Республики Татарстан производительностью 2500 м³/сут» в Пестречинском муниципальном районе Республики Татарстан в 2015 году. Казань, 2016.

³⁵ Истомин К.Э. Отчёт об охранных археологических работах в Республике Татарстан в 2016 году. Казань, 2016.

³⁶ Чаплыгин М.С. Отчёт об археологических разведочных работах на земельных участках, подлежащих хозяйственному освоению в Республике Татарстан, в 2016 году. Т.1-2. Казань, 2017. с. 68-72; 119-127; 209-215.

³⁷ Горбунов В.С. Научный отчет о проведении рекогносцировочного археологического обследования зон обустройства Утягановского, Быргындинского, Западно-Бимского и Ольгинского месторождений нефти в Каракулинском районе Удмуртской Республики, Агрызском и Менделеевском районах Республики Татарстан по Открытому листу №238 от 22.04.2016 г. (в 2-х тт.). Том I. Стерлитамак, 2017. с. 102-124.

была обнаружена только одна случайная находка³⁸. Тогда же, исследования в северной и южной частях региона, а так же на территории ОЭЗ «Алабуга» проводил К.Э. Истомин³⁹.

Таким образом, археологическое обследование территории Предкамья проведено весьма подробно⁴⁰. Это объясняется как географической близостью региона к казанскому центру археологических исследований, так и большим научным интересом к его историческому наследию. Среди выявленных археологических памятников представлены практически все археологические эпохи⁴¹.

§ 3. Общие сведения о проектируемом объекте.

В административном отношении земельный участок, на котором проектируются строительные работы, расположен в Менделеевском муниципальном районе Республики Татарстан в его юго-западной части, в районе села Гари и деревни Мишкино (Рис. 2). Хозяйственный объект: «Реконструкция участка ЛЭП-110 кВ «Щёлоков – Аммоний» путем переноса линейного объекта по новым координатам в пределах участков с кадастровыми номерами 16:27:040401:1342, 16:27:040401:1344 и 16:27:040401:1386» имеет следующие основные характеристики, учитываемые при проведении археологического обследования земельного участка:

³⁸ Ефремова Д.Ю. Отчёт об археологических разведочных работах по Открытому листу №462, том 1-2: исследования в Предкамье, на территории города Казань, в Сабинском, Пестречинском, Рыбно-Слободском, Мамадышском, Елабужском, Менделеевском и Агрызском муниципальных районах Республики Татарстан, в 2017 году. Казань, 2018. 480 с.; 824 илл.

³⁹ Истомин К.Э. Отчёт об археологических разведочных работах в Аксубаевском, Актанышском, Арском, Буинском, Заинском, Кукморском, Лениногорском, Мамадышском, Новошешминском, Нурлатском, Спасском, Тукаевском, Черемшанском, Чистопольском районах Республики Татарстан в 2017 году, по Открытому листу №1280. Т.1-2. Казань, 2018. с. 136-142; 161-171; 179-184; Истомин К.Э. Отчёт об археологических разведочных работах по Открытому листу №1551, в городе Елабуга, Высокогорском, Дрожжановском, Елабужском, Заинском, Лаишевском, Мензелинском, Нурлатском районах Республики Татарстан, в 2017 году. Казань, 2018. с. 42-47; 59-64; Истомин К.Э. Отчёт об археологических разведочных работах по Открытому листу №2194, в Апастовском, Верхнеуслонском, Высокогорском, Елабужском и Нурлатском районах Республики Татарстан, в 2017 году Казань, 2018. с. 67-74; Истомин К.Э. Отчёт об археологических разведочных работах по Открытому листу №2333, в Альметьевском, Елабужском, Нижнекамском, Нурлатском и Черемшанском районах Республики Татарстан, в 2017 году. Казань, 2018. с. 40-60.

⁴⁰ Археологическая карта Татарской АССР: Предкамье. М., 1981.

⁴¹ Свод памятников археологии Республики Татарстан: т.3. Казань, 2007.

Таблица 1. Состав и характеристики проектируемого объекта.

п/п	Наименование объекта, сооружения или вида работ	Характеристика
1	Реконструкция участка ЛЭП-110 кВ «Щёлоков – Аммоний»	1 км

Археологические исследования велись в полосе шириной 50 м, по 25 м вправо и влево от центральной оси коридора линейного объекта. В период проектирования объекта после отправки запроса на Открытый лист было несколько изменено титульное наименование объекта – с исходного, указанного в Открытом листе: «Реконструкция участка ЛЭП-110 кВ «Щёлоков – Аммоний», на актуальное: «Реконструкция участка ЛЭП-110 кВ «Щёлоков – Аммоний» путем переноса линейного объекта по новым координатам в пределах участков с кадастровыми номерами 16:27:040401:1342, 16:27:040401:1344 и 16:27:040401:1386»

§ 4. Выявленные археологические объекты в районе работ.

Не публикуется в соответствии с Приказом Министерства культуры Российской Федерации от 01.09.2015 №2328 "Об утверждении перечня отдельных сведений об объектах археологического наследия, которые не подлежат опубликованию"

археологического обследования земельного участка установлено, что территории выявленных в Менделеевском муниципальном районе Республики Татарстан объектов археологического наследия не затрагиваются проектируемыми работами. Обследование территории и установление границ памятников, находящихся за пределами исследуемого земельного участка данного хозяйственного объекта, не входило в задачи исследования. В границах исследованного земельного участка объекты культурного наследия, включенные в реестр, выявленные объекты культурного наследия, либо объекты, обладающие признаками объекта культурного наследия, не зафиксированы.

⁴² Свод памятников археологии Республики Татарстан. Казань, 2007, т.3, с.251, №2050.

§ 5. Обследование земельного участка.

Земельный участок проектируемой инфраструктуры объекта: «Реконструкция участка ЛЭП-110 кВ «Щёлоков – Аммоний» путем переноса линейного объекта по новым координатам в пределах участков с кадастровыми номерами 16:27:040401:1342, 16:27:040401:1344 и 16:27:040401:1386» в Менделеевском муниципальном районе Республики Татарстан расположен на водораздельной поверхности двух правых притоков реки Кама (Нижекамского водохранилища) (Рис. 2). В административном отношении объект расположен в 12.1 км западнее города Менделеевск. С северо-восточной, восточной и юго-восточной стороны примыкает к территории действующего завода по производству аммиака, метанола и карбамида (АМК). В районе расположения исследованного земельного участка преобладают, в основном, открытые остепнённые территории, крупные лесные массивы отсутствуют. Дневные поверхности как исследованного, так и прилегающих к нему земельных участков в настоящее время используются под сельскохозяйственные угодья, однако в целом они сохранили свой естественный профиль (Рис. 5 - Рис. 11)

Геолого-геоморфологическое строение. Земельный участок исследуемого объекта: «Реконструкция участка ЛЭП-110 кВ «Щёлоков – Аммоний» путем переноса линейного объекта по новым координатам в пределах участков с кадастровыми номерами 16:27:040401:1342, 16:27:040401:1344 и 16:27:040401:1386» расположен на местном водоразделе рек Юрашка и Челна, являющихся правыми притоками реки Тойма, правого притока реки Кама. Склон водораздела обращен к реке Челна и осложнён сетью эрозионных врезов безымянных оврагов её бассейна. Постоянные и временные естественные водотоки на площадке отсутствуют. Река Тойма протекает в 10.0-11.0 км юго-восточнее, река Юрашка – в 3.4 км севернее, река Челна – в 1.2 км южнее. В геологическом строении поверхностных слоев наибольшее развитие получили отложения Казанского яруса Пермской системы, заполняющие здесь древнее русло Камы (Нижекамского водохранилища).⁴³ Водораздельные поверхности здесь открытые, остепнённые, крупные лесные массивы отсутствуют. Четвертичные

⁴³ Геологическая карта Татарстана, М 1:1700000

отложения представлены, в основном, современной почвой – светло-серой, слабоподзолистой, пылевато-глинистой и суглинистой, сформировавшейся на подстилающих её лессовидных делювиальных и элювиальных пермских, третичных, юрских глинах и суглинках⁴⁴

Историко-культурный потенциал. В целом, историко-культурный потенциал района проведения работ можно оценить как низкий. Эта территория не могла быть достаточно удобна для жизнедеятельности древних людей. Безусловно, их больше привлекали долина реки Кама (Нижнекамское водохранилище), расположенные поблизости. Особое притяжение для древних коллективов создавали именно долины средних и нижних течений крупных рек и районы их притоков, имеющие останцы высоких надпойменных террас. Они имели естественную защищенность, изобиловали старицами, озёрами, небольшими лесами и лугами. Открытая местность, в пределах крупных речных долин, была более выгодна с точки зрения возможностей ведения охоты и хозяйства. В таких местах и сосредоточены все известные в данном районе археологические объекты. Водораздельные территории, очевидно, были гораздо менее привлекательны при выборе мест поселения в древности.

Процесс исследования. Обследование земельного участка проектируемого объекта проводилось в ходе одного экспедиционного выезда в сухую солнечную погоду с переменной облачностью. Археологическое обследование земельного участка проектируемого строительства проводилось в пешем порядке, в соответствии с методикой проведения археологической разведки. Осуществлялся визуальный осмотр земельного участка, его микрорельефа и имеющихся обнажений и шурфовка наиболее перспективных (с точки зрения обнаружения следов культурного слоя) участков дневной поверхности.

В момент проведения археологического обследования дневная поверхность исследованного земельного участка была не сильно разрушена сельскохозяйственной вспашкой. Разведочное обследование и шурфовка проведены по всей про-

⁴⁴ Почвенная карта Татарской АССР. Республики / Составлена Управлением землеустройства, мелиорации и торфа НКЗ ТР по материалам почвенных экспедиций КГУ-1929 г., Т.Н.-И.Э. Ин-та-1930 г., Госземтреста НКЗ ТР-1931-32 гг. Под общей редакцией почвовед Шендрикова М.Г., под общим руководством Мухитдинова А.М., М 1:420000. Казань, Татгосиздат, 1935 г.

тяжённости земельного участка проектируемого строительного объекта. Место, удобное для размещения объектов культурного наследия различных эпох, в пределах земельного участка проектируемого объекта и коридора археологической разведки, исследовано разведочным шурфом, по возможности, избирался участок поверхности, сохранивший свой естественный профиль. Всего на земельном участке проектируемого объекта, был сделан 1 разведочный шурф с порядковым номером 1, размерами 1х1 м (Рис. 4; Рис. 12 - Рис. 15). Зафиксированы географические координаты (WGS-84) разведочного шурфа:

Таблица 2. Сводная таблица географических координат археологических разведочных шурфов.

№ п/п	Описание	Северная широта (° ' ")	Восточная долгота (° ' ")
1	Шурф 1	N55°53'34,35"	E52°06'02,35"

Результаты исследования. В ходе полевых археологических работ получены данные из одного разведочного шурфа и визуального осмотра дневной поверхности. Литологические отложения, вскрытые в шурфе и осмотренные на дневной поверхности, оказались стерильными. Каких-либо материалов, свидетельствующих о наличии культурного слоя древних поселений, а также видимых признаков древних захоронений и курганно-грунтовых могильников (курганов) не обнаружено. При проведении археологического исследования объекты культурного наследия, включенные в реестр, выявленные объекты культурного наследия, либо объекты, обладающие признаками объекта культурного наследия, в зоне строительства проектируемого объекта не зафиксированы.

§ 6. Описание разведочных шурфов.

1. Шурф № 1.

Для поисков следов культурного слоя, в районе прохождения трассы ЛЭП 110 кВ, проектируемого объекта: «Реконструкция участка ЛЭП-110 кВ «Щёлоков – Аммоний» на распаханной водораздельной поверхности, в пределах зоны археологического обследования земельных участков проектируемого объекта был заложен разведочный шурф размером 1х1 м. Шурф, ориентирован по сторонам света, дневная поверхность площадки заложения – ровная (Рис. 12 - Рис. 15). В ходе работ зафиксирована следующая стратиграфия литологических отложений:

Характер	Мощность
Современный почвенный слой: серо-коричневый гумусированный суглинок	30-35 см
Материк: коричневый суглинок	до гл. 55 см

Археологические находки и/или другие признаки присутствия культурного слоя во вскрытых отложениях не обнаружены. По завершении исследований шурф был рекультивирован.

Заключение.

Территория, где проектируется хозяйственный объект: «Реконструкция участка ЛЭП-110 кВ «Щёлоков – Аммоний» путем переноса линейного объекта по новым координатам в пределах участков с кадастровыми номерами 16:27:040401:1342, 16:27:040401:1344 и 16:27:040401:1386», расположена в физико-географической и историко-археологической провинции Предкамья, в Менделеевском муниципальном районе Республики Татарстан.

В результате проведенных полевых археологических работ установлено, что на земельном участке проектируемого объекта каких-либо археологических материалов, свидетельствующих о наличии здесь древних поселений, а также видимых признаков древних захоронений и курганных могильников (курганов) не обнаружено. Ни один из ранее выявленных объектов культурного наследия, учтённых в настоящее время в Менделеевском муниципальном районе Республики Татарстан, не попадает в зону проведения проектируемых строительных работ. Новых объектов культурного наследия в ходе проведения разведочных археологических работ также не выявлено.

Таким образом, в границах исследованного земельного участка объекты культурного наследия, включенные в реестр, выявленные объекты культурного наследия, либо объекты, обладающие признаками объекта культурного наследия, отсутствуют. Проектируемые хозяйственные работы не создают угрозы разрушения объектов культурного наследия различных видов и эпох. Необходимости в проведении охранных археологических мероприятий, либо изменении проекта строительства нет. Обследованный земельный участок может быть использован для проведения любых хозяйственных работ.

В соответствии с п. 4, ст. 36 Федерального закона от 25. 06. 2002. №73-ФЗ «Об объектах культурного наследия (памятниках истории и культуры) народов

Российской Федерации», в случае обнаружения в ходе проведения хозяйственных работ объекта, обладающего признаками объекта культурного наследия (в том числе объекта археологического наследия), лицо, проводящее хозяйственные работы обязано незамедлительно приостановить их ведение и, в течение трёх дней со дня обнаружения, направить в региональный орган охраны объектов культурного наследия письменное заявление либо электронный документ, подписанный ЭЦП, об обнаружении объекта культурного наследия.

Иллюстрации.



Рис. 1. Район работ по объекту: «Реконструкция участка ЛЭП-110 кВ «Щёлоков – Аммоний» путем переноса линейного объекта по новым координатам в пределах участков с кадастровыми номерами 16:27:040401:1342, 16:27:040401:1344 и 16:27:040401:1386» в Менделеевском муниципальном районе (№15) РТ.

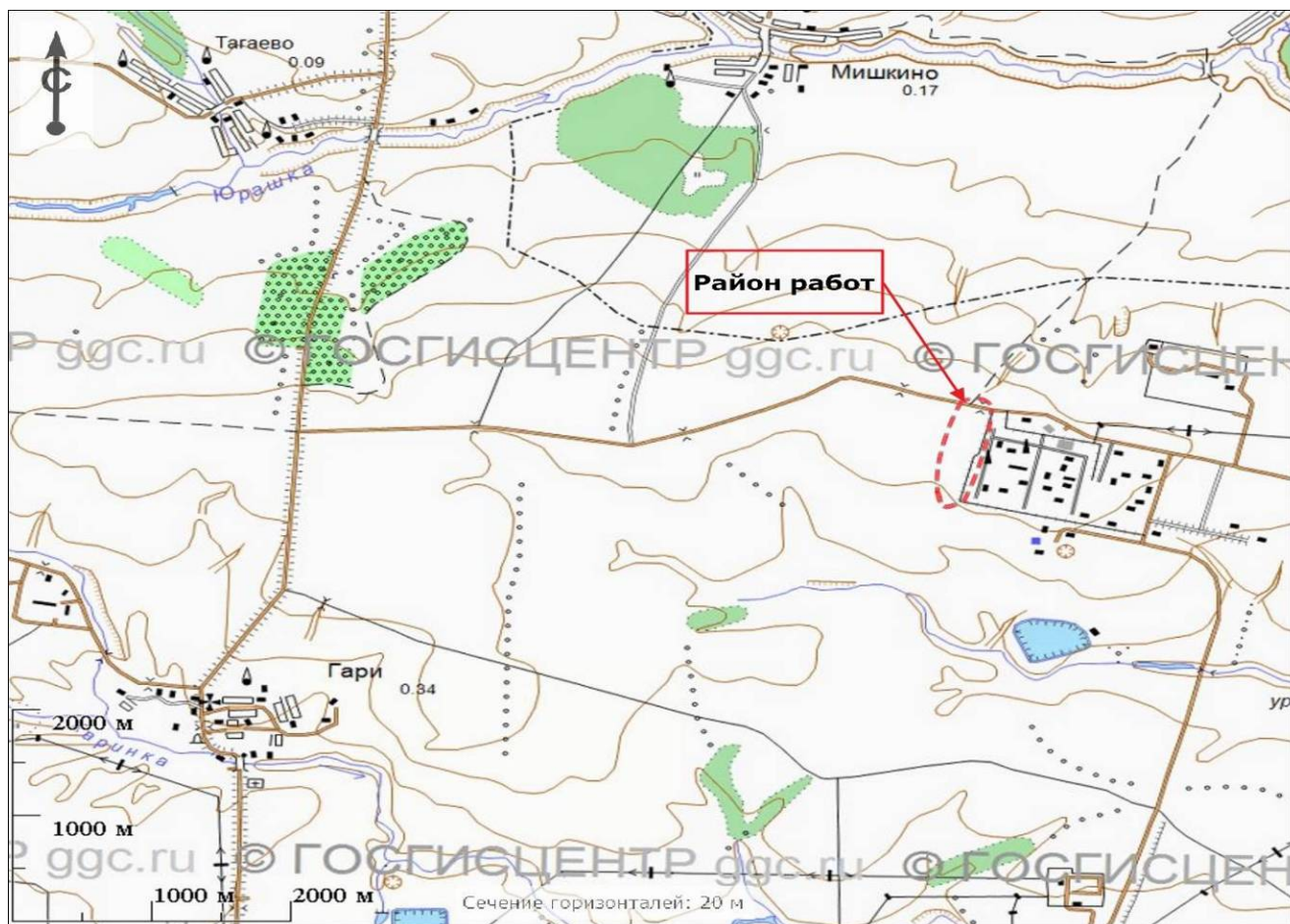


Рис. 2. Район проведения работ (трасса) по проектируемому объекту: «Реконструкция участка ЛЭП-110 кВ «Щёлков – Аммоний» путем переноса линейного объекта по новым координатам в пределах участков с кадастровыми номерами 16:27:040401:1342, 16:27:040401:1344 и 16:27:040401:1386».



Рис. 3. Условное наложение района работ (трассы) по объекту: «Реконструкция участка ЛЭП-110 кВ «Щёлков – Аммоний» путем переноса линейного объекта по новым координатам в пределах участков с кадастровыми номерами 16:27:040401:1342, 16:27:040401:1344 и 16:27:040401:1386» на историческую карту Стрельбицкого 1882 года.

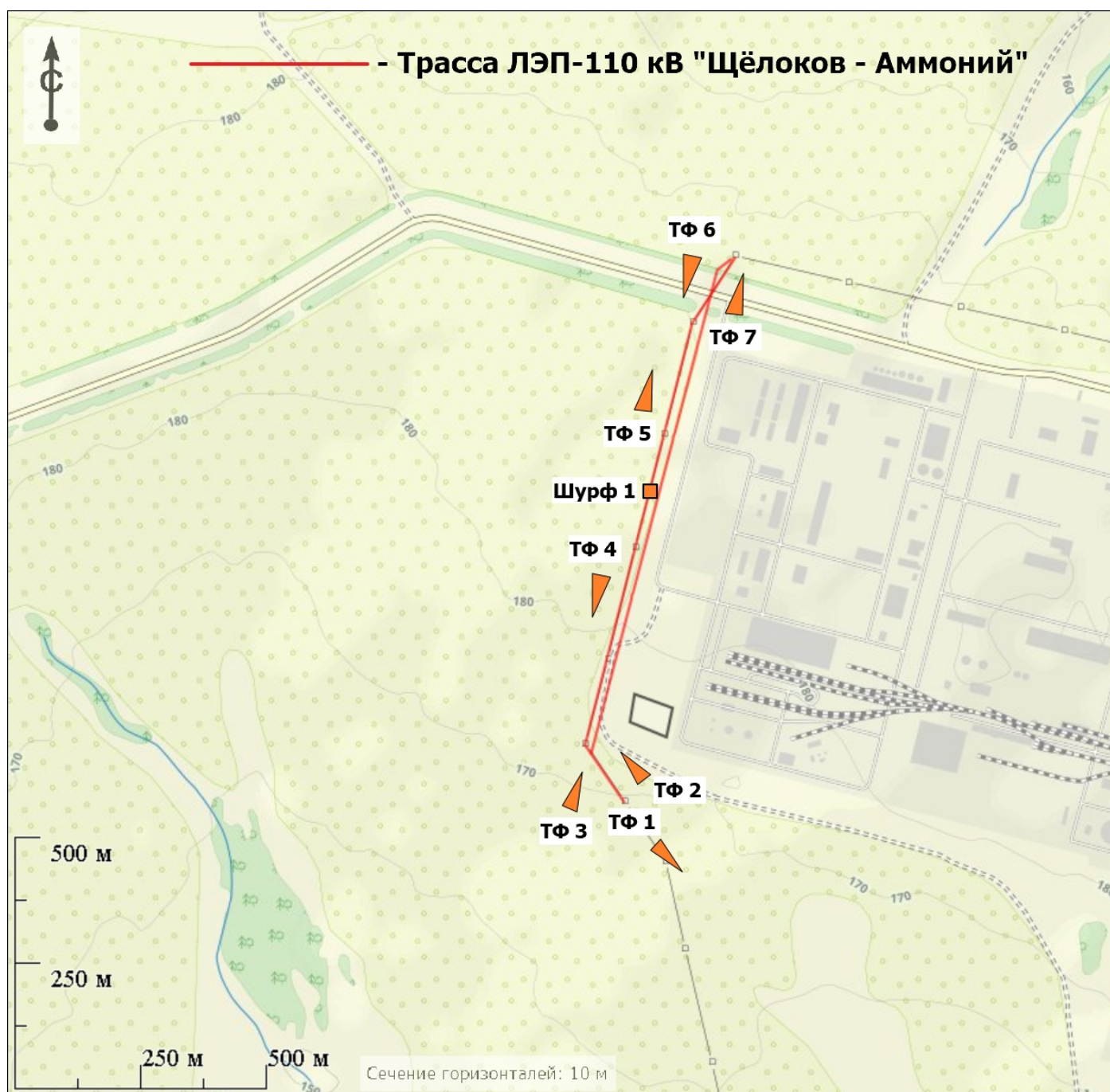


Рис. 4. Участок (трасса) проектируемого объекта: «Реконструкция участка ЛЭП-110 кВ «Щёлоков – Аммоний» путем переноса линейного объекта по новым координатам в пределах участков с кадастровыми номерами 16:27:040401:1342, 16:27:040401:1344 и 16:27:040401:1386», расположение разведочных шурфов и точек фотофиксации.



Рис. 5. Типичный ландшафт территории проведения исследований. Общий вид с северо-запада на район прохождения ЛЭП 110 кВ. Начальный отрезок прохождения трассы проектируемого объекта: «Реконструкция участка ЛЭП-110 кВ «Щёлоков – Аммоний». Начало маршрута разведки. Точка фотофиксации №1.

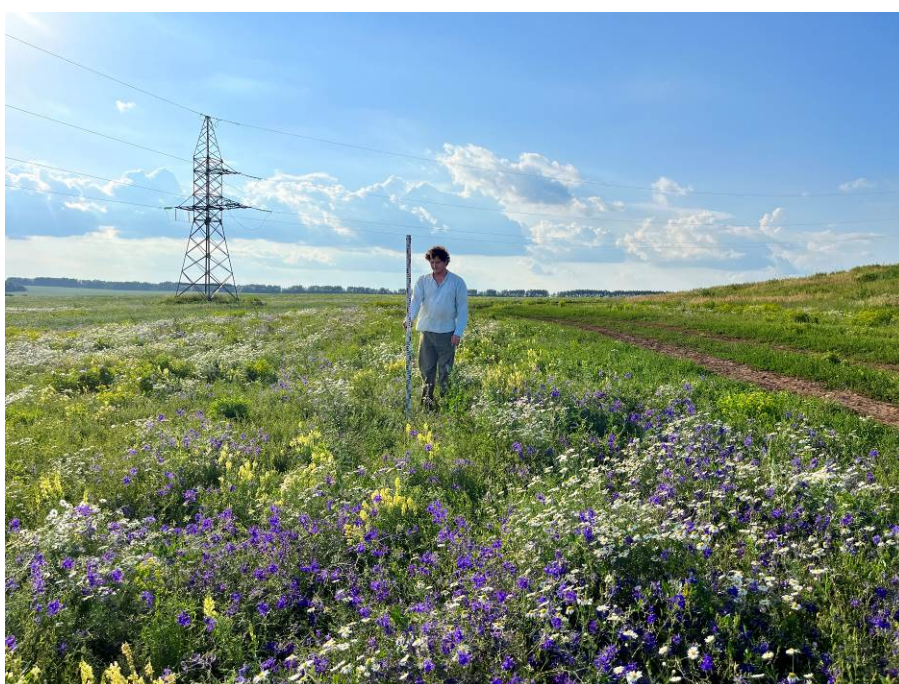


Рис. 6. Типичный ландшафт территории проведения исследований. Общий вид с юго-востока на район прохождения ЛЭП 110 кВ. Начальный отрезок прохождения трассы проектируемого объекта: «Реконструкция участка ЛЭП-110 кВ «Щёлоков – Аммоний». Точка фотофиксации №2.



Рис. 7. Типичный ландшафт территории проведения исследований. Общий вид с юга на район прохождения ЛЭП 110 кВ. Начальный отрезок прохождения трассы проектируемого объекта: «Реконструкция участка ЛЭП-110 кВ «Щёлоков – Аммоний». Точка фотофиксации №3.



Рис. 8. Типичный ландшафт территории проведения исследований. Общий вид с севера на район прохождения ЛЭП 110 кВ, трассы проектируемого объекта: «Реконструкция участка ЛЭП-110 кВ «Щёлоков – Аммоний» Точка фотофиксации №4.



Рис. 9. Типичный ландшафт территории проведения исследований. Общий вид с юга на прохождения ЛЭП 110 кВ, трассы проектируемого объекта: «Реконструкция участка ЛЭП-110 кВ «Щёлоков – Аммоний». Точка фотофиксации №5.



Рис. 10. Типичный ландшафт территории проведения исследований. Общий вид с севера на район прохождения ЛЭП 110 кВ. Конечный отрезок прохождения трассы проектируемого объекта: «Реконструкция участка ЛЭП-110 кВ «Щёлоков – Аммоний». Точка фотофиксации №6.



Рис. 11. Типичный ландшафт территории проведения исследований Общий вид с юга на район прохождения ЛЭП 110 кВ. Конечный отрезок прохождения трассы проектируемого объекта: «Реконструкция участка ЛЭП-110 кВ «Щёлоков – Аммоний» Точка фотофиксации №7.



Рис. 12. Шурф № 1. Место заложения и район прохождения трассы ЛЭП 110 кВ, проектируемого объекта: «Реконструкция участка ЛЭП-110 кВ «Щёлоков – Аммоний» на распаханной водораздельной поверхности. Вид с запада.



Рис. 13. Шурф № 1. Северная стенка и поверхность материка.



Рис. 14. Шурф № 1. По завершении работ.



Рис. 15. Шурф № 1. После рекультивации.



Министерство культуры Российской Федерации

ОТКРЫТЫЙ ЛИСТ

№ P018-00103-00/01207916

Настоящий открытый лист выдан:

Лыганову Антону Васильевичу

паспорт 9205 № 467614

(серия номер паспорта)

на право проведения археологических полевых работ на земельных участках под объекты «Индустриальный парк «Этилен 600» с обеспечением инженерной инфраструктурой» в Нижнекамском районе; «Индустриальный парк «Тура 2.0» с обеспечением инженерной инфраструктурой» в Зеленодольском районе; «Индустриальный парк «Северные ворота» с обеспечением инженерной инфраструктурой» в г.о. Казань; «Реконструкция участка ЛЭП 110 кВ «Щелоков-Аммоний» в Менделеевском районе; «Подстанция 110 кВ Западная с линиями электропередачи в части реконструкции КВЛ 110 кВ ТЭЦ-1 – Западная, КВЛ 110 кВ Новокремлевская – Западная (с отпайкой на ПС 110 кВ Заречье)» в г.о. Казань; «Строительство ВЛ 10 кВ с реконструкцией участка ВЛ 10 кВ от ф. 3 ПС Кузеево, строительство СТП 63 кВА, строительство ВЛ 0,4 кВ от СТП-проект, Биюрганское с.п., д. Кулушево» в Тукаевском районе; «КТП и ЛЭП 0,4 кВ Аэропорт» в Лаишевском районе; «Строительство производственного здания трансформаторного завода» в Пестречинском районе Республики Татарстан.

(место проведения археологических полевых работ)

На основании открытого листа

Лыганов Антон Васильевич

(Ф.И.О.)

имеет право производить следующие археологические полевые работы: археологические разведки с осуществлением локальных земляных работ на указанной территории в целях выявления объектов археологического наследия, уточнения сведений о них и планирования мероприятий по обеспечению их сохранности.

Передоверие права на проведение археологических полевых работ по данному открытому листу другому лицу запрещается.

Срок действия открытого листа: с 27 мая 2024 г. по 15 мая 2025 г.

Дата принятия решения о предоставлении открытого листа: 27 мая 2024 г.

Первый заместитель Министра
(должность)

Дата 27 мая 2024 г.

(подпись)

С.Г.Обрывалин
(Ф.И.О.)

М.П.

036689

Рис. 16. Копия Открытого листа.